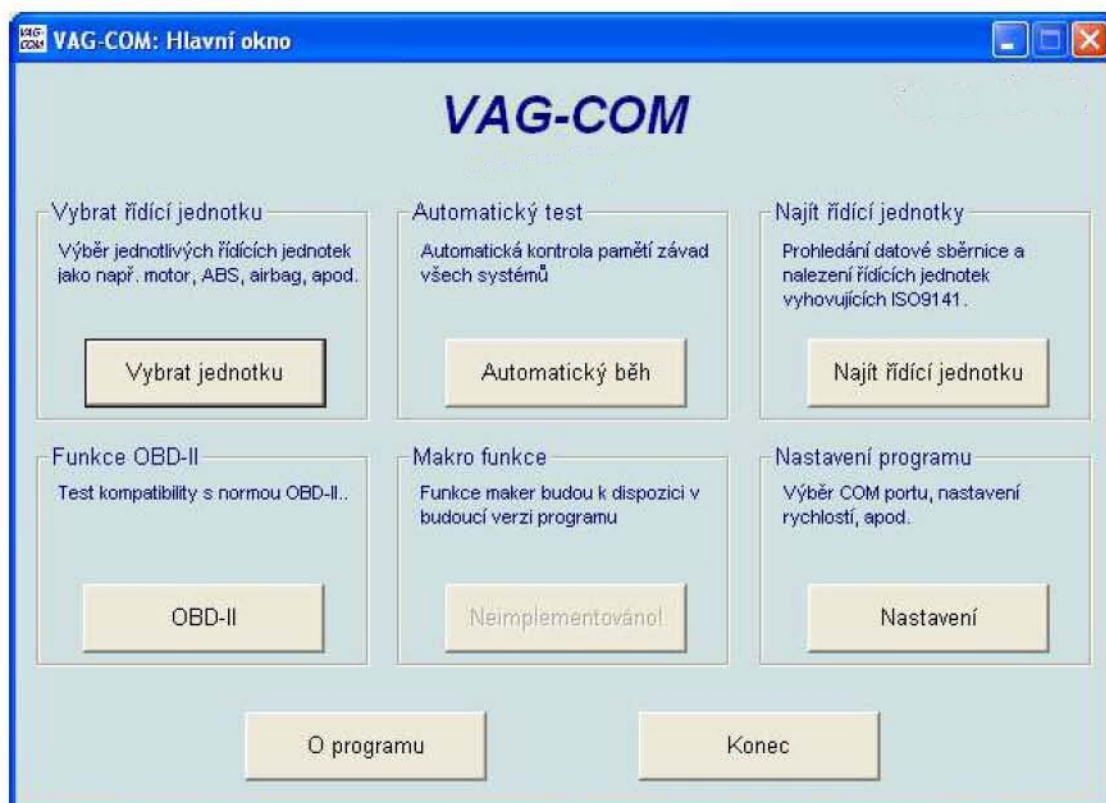


POUŽÍVÁNÍ PROGRAMU VAG-COM



1. Tlačítko " Vybrat jednotku "

Klikněte na tlačítko " Vybrat jednotku " a dojde k zobrazení přehledu jednotlivých řídicích jednotek.



Máte-li zapnuté zapalování a propojený počítač s vozem diagnostickým kabelem, kliknutím na tlačítko vybrané řídicí jednotky např. 01-Motor, se program začne spojit s vybranou řídicí jednotkou.



2. Tlačítko "Paměť závad"

Kliknutím na uvedené tlačítko se znázorní seznam chyb uložených v řídicí jednotce.



Výpis chybových hlášení můžete smazat kliknutím na tlačítko " Vymazat paměť závad"

Pokud je paměť závad prázdná a vozidlo vykazuje poruchu, není to chyba diagnostiky, ale neschopnost řídicí jednotky takovou chybu rozpoznat

3. Tlačítko "Akční členy - 03"

Slouží k otestování jednotlivých akčních členů, které jsou podřízeny dané řídicí jednotce. V okně je zobrazen aktuálně testovaný akční člen.



Použitím tlačítka "Start / další" bude testován další akční člen.

Počet akčních členů je dán řídicí jednotkou.

Pokud je ohlášena chyba, znamená to, že jednotka neposkytuje již žádné další akční členy. Tato funkce pomáhá k rychlému odhalení závady akčního členu, nebo jeho napájení.

4. Tlačítko "Základní nastavení - 04"

Základní nastavení je funkce, kterou se provádí základní nastavení v dané skupině, např. škrtící klapky. Provádí se při kontrole a nastavování počátku vstřiku u deaslových motorů, nebo při seřizování xenonových světlometů.

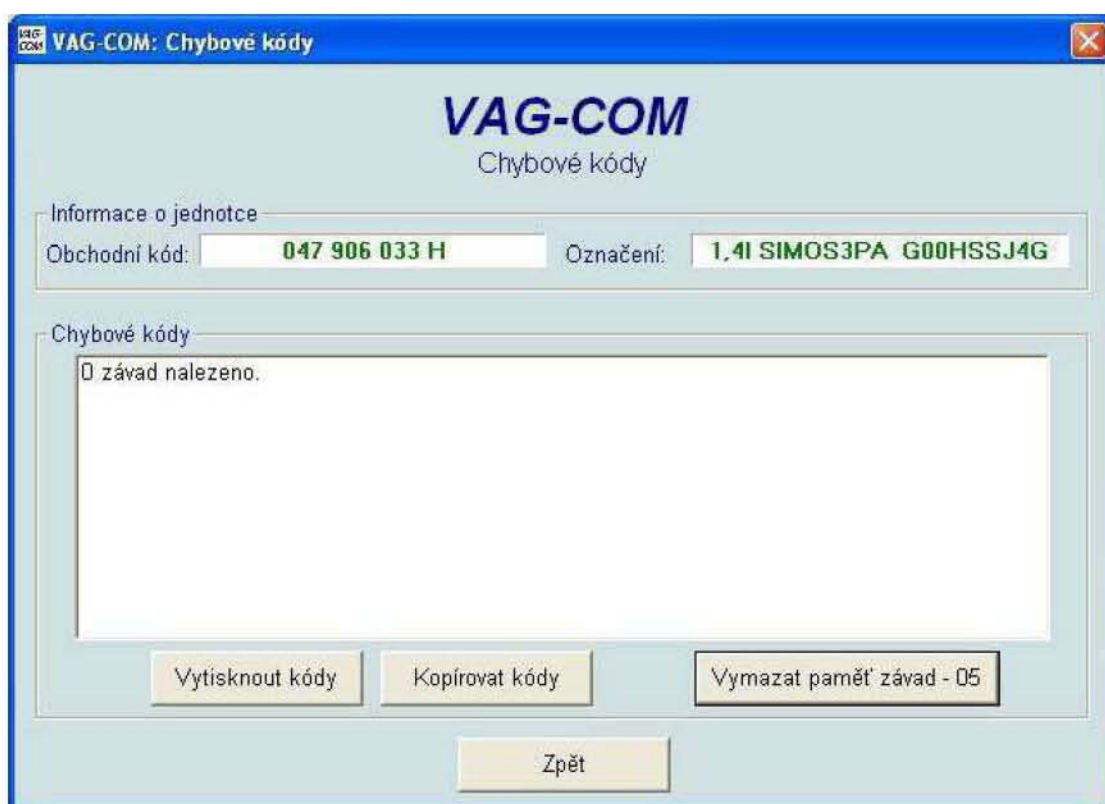


Tato funkce se používá po odpojení vozidla od napájení, nebo po výměně některého akčního členu.

Do okna "Základní nastavení" se lze dostat kliknutím na tlačítko "Základní nastavení" v okně Řídící jednotka, nebo přepnutím na základní nastavení v "Měřených hodnotách". Je třeba zadat číslo skupiny pro Základní nastavení a pak kliknout na tlačítko Start.

5. Tlačítko "Vymazat paměť závad - 05"

Kliknutím na toto tlačítko dojde k vymazání a znovu načtení paměti závad. Dojde-li opětovně k načtení stejné závady, jedná se o závadu statickou, kterou je třeba nejdříve fyzicky odstranit a poté vymazat.



6. Tlačítko "Ukončení komunikace - 06"

Stisknutím tohoto tlačítka dojde k přerušení spojení s řídicí jednotkou. Program přejde na výběr řídicí jednotky a lze vybrat jinou řídicí jednotku.

7. Tlačítko "Kódování - 07"

Tato funkce zobrazuje aktuální kódování řídicí jednotky a umožňuje změnu kódování.

VAG-COM: Kódování jednotky

Poznamenejte si prosím původní hodnoty před pokusem cokoliv změnit.
Nesprávné kódování může poškodit funkci řídicí jednotky!

Kódování (0 - 32767): 00021

Kód dílny (0 - 99999): 22675

Číslo importéra (0 - 999):

Start! Storno

Kódové číslo bývá pětimístné a jednotlivé číslice vyjadřují konfiguraci systému.

8. Tlačítko "Měřené hodnoty - 08"

Touto funkcí lze číst aktuální měřené hodnoty v dané řídicí jednotce.

VAG-COM: Měřené hodnoty / Základní nastavení

Test. rychl.: 1.1 |

Labely: 047-906-033-H.LBL

VAG-COM
Měřené hodnoty

| Skupina | Základní funkce | 800 /min | 93.0°C | 0.0% | 00110111 |
|---------|-----------------------------|----------|-------------------------|--------------------------|-------------------------------|
| 001 | Otáčky motoru 730-870ot/min | | Tepł.chlad.kap 75-105°C | Regul.hod.lamb -10až+10% | Podmínka zákl nastav.11111111 |
| 002 | Otáčky motoru 730-870ot/min | 768 /min | 23.5% | 3.09 ms | 377 mbar |
| 004 | Otáčky motoru 730-870ot/min | 768 /min | 13.84 V | 93.0°C | 54.0°C |

Použijte servisní manuál (VIS)

Přepnout na základní nastavení Zpět VAG-Scope Log

9. Tlačítko "Jednotlivá hodnota - 09"

Touto funkcí je umožněno čtení jednotlivých hodnot.
V případě, že se objeví N/A je tato funkce nepřístupná.

10. Tlačítko "Přizpůsobení - 10"

Tato funkce slouží např. pro změny chování řídicí jednotky centrální elektriky, nastavení servisních intervalů, přizpůsobení imobilizéru a dálkových ovladačů, korekci snímačů atd.

VAG-COM: Přizpůsobení

nový klíč hodnota 2.0 [Text 000 107]

bez jednotek

Číslo kanálu: 21 + Číst Uložená hodnota: 2

Nová hodnota: 2 + Test Test. hodnota: 2

Uložit

Zpět

Měřené hodnoty - 08 Budoucí použití

Jednotl. hodnota - 09 Budoucí použití

Zákl. nastavení - 04 Přizpůsobení - 10

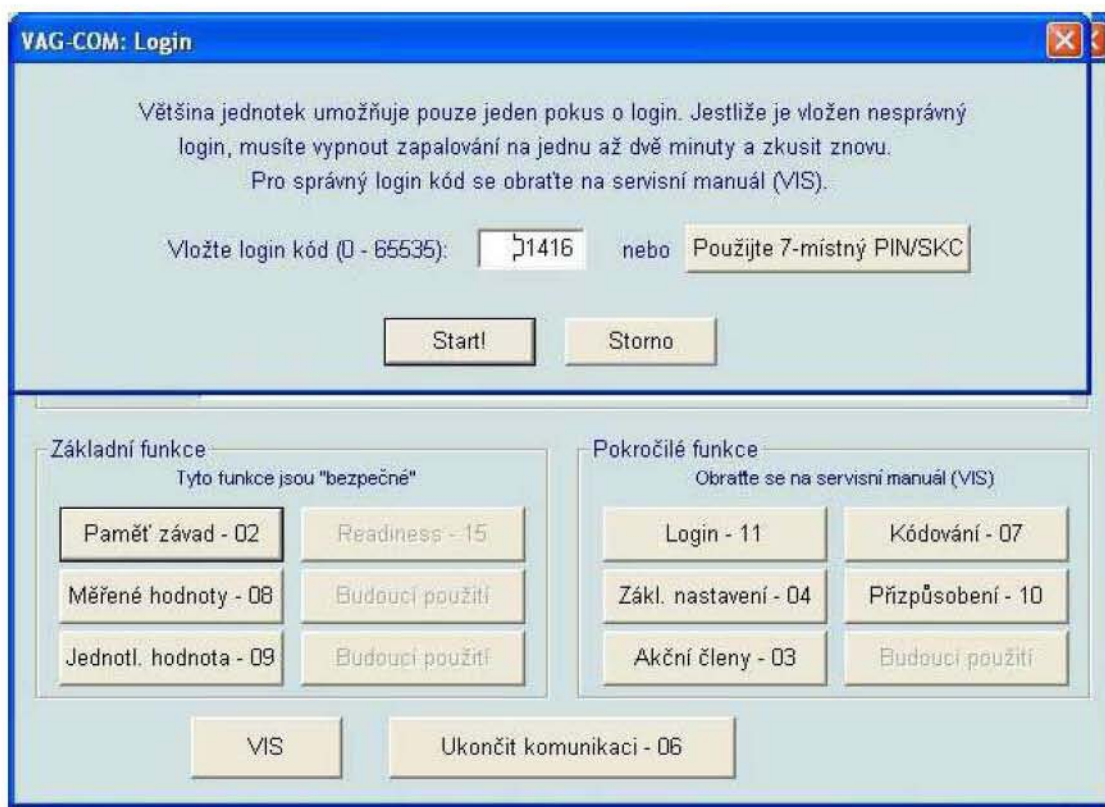
Akční členy - 03 Budoucí použití

VIS Ukončit komunikaci - 06

Ve funkci "Přizpůsobení" je třeba nejprve zadat číslo kanálu, který chceme přizpůsobit. Potom zadat požadovanou hodnotu do okna "Nová hodnota" a kliknout na "Test". Nakonec zkontrolovat zda se požadovaná hodnota objevila v okně "Testovaná hodnota" a kliknout "Uložit"

11. Tlačítko "Login - 11"

Touto funkcí je umožněn přístup do běžně nepřístupných částí řídicí jednotky. Vždy je třeba vložit LOGIN kód (3 - 5 místný), nebo u novějších vozidel použít PIN (7 místný).



Tato funkce se používá např. při kódování klíčů a přizpůsobení imobilizéru, kde se zadává jako login PIN vozu, nebo při aktivaci a deaktivaci tempomatu,

UPOZORNĚNÍ

Uvedený manuál má informativní charakter a jeho použití, názvy a popis se může lišit podle použitého programu a typu řídicích jednotek

Propojovací kabel mechanicky nenamáhejte, nevystavujte povětrnostním vlivům, teplotě nad 50°C, chemikáliím a elektromagnetickým impulsům.

Při propojování vozu s počítačem mějte vždy vypnuté zapalování.

Během komunikace nikdy neodpojujte od diagnostické zásuvky vozu bez řádného ukončení programu.

Pokud je palubní napětí vyšší než 17V, zejména při poruše dobíjení, kabel nikdy nepřipojete.